

REVUE BELGE  
DE  
NUMISMATIQUE,

PUBLIÉE

SOUS LES AUSPICES DE LA SOCIÉTÉ ROYALE DE NUMISMATIQUE.

DIRECTEURS : MM. LE V<sup>ic</sup> B. DE JONGHE, G. CUMONT ET A. DE WITTE.

1896

CINQUANTE-DEUXIÈME ANNÉE.



BRUXELLES,

J. GOEMAERE, IMPRIMEUR DU ROI,

*Rue de la Limite, 21.*

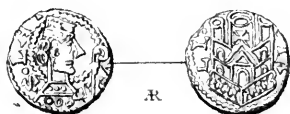
1896

REVUE BELGE  
DE  
NUMISMATIQUE

---

TROIS MONNAIES LIÉGEOISES INÉDITES.

---



1. *Droit.* Buste de profil à droite.

Devant le buste, une crose.

*Légende* : ·S·LA(NBERT)VS.

*Rev.* Bâtiment avec trois tours et porte centrale  
au fond d'une enceinte emmurillée.

*Légende* : LE—(G)—IA (r).

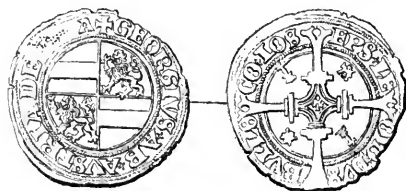
Argent. Poids : 0<sup>gr</sup>,72.

Notre collection.

Ce curieux denier, dont l'attribution est certaine, est resté inconnu au baron de Chestret de Haneffe. Il semble être contemporain du denier de Huy, au buste de Saint-Domitien, figuré sous le n<sup>o</sup> 21, dans le bel ouvrage de cet auteur : *Numismatique de Liège et de ses dépendances*. Les deux pièces sont du même module et ont entre elles un air de famille incontestable. Les poids même devaient concorder, si l'on tient compte qu'il manque un morceau

(1) L'E de LEGIA, qui peut paraître douteux sur la vignette, est absolument certain sur notre denier.

assez conséquent au denier de Huy, connu à un seul exemplaire.



2. *Droit*. Armoiries de George d'Autriche, prince-évêque de Liège, remplissant le champ. Ces armes sont : écartelé, au 1 et au 4, de gueules à la fasce d'argent (*Autriche*); au 2 et au 3, d'or au lion de gueules (*Habsbourg*).

*Légende* : ✠ GEORGIUS ✠ AB ✠ AVSTRIA  
✠ OE(I ✠ GR)A.

*Rev*. Croix ancrée, ornée, coupant la légende et cantonnée de deux (A)? et de deux perrons. Dans le centre évidé de la croix, une étoile (?).

*Légende* : EPS ✠ LE — OD ✠ DV(X) — BVIL(O)  
— CO ✠ LOS —.

Billon blanc. Poids : 18<sup>r</sup>, 20.

Notre collection.

Ce demi-patard (?), qui est légèrement ébréché, paraît être, à cause de la forme ancienne des lettres de la légende, le demi-patard évalué dans le cri de 1545, tout au commencement du règne de George d'Autriche. Le baron de Chestret donne, sous les n<sup>os</sup> 479 et 480 de son livre précité, deux patards et, sous le n<sup>o</sup> 481, un quart de patard, qui paraissent, tous trois, être contemporains de notre pièce et faire partie, avec elle, d'une même émission.



3. *Droit.* Écusson découpé et orné de l'évêque Robert de Berghes. L'écu est coupé : au 1, parti : *a.* de sable au lion d'or armé et lampassé de gueules (*Brabant*), *b.* d'or à trois pals de gueules (*Berthout*); au 2, de sinople à trois mâcles d'argent (*Bautersem*). L'écusson est surmonté d'un heaume couronné avec lambrequins, ayant pour cimier une tête d'âne (?) entre deux jambières. Aux côtés de l'écu : 15-58.

*Légende* : ROBERTVS \* A \* BER — EPS \* LEO' \* D' \* B' \* C \* LOS' —.

*Rev.* Double aigle impériale couronnée.

*Légende* : FERDINANDVS \* ELEC \* ROM' \* IMP \* SEP' \* AV' —.

Argent. Poids : 14<sup>gr</sup>,34.

Notre collection.

Ce rarissime demi-daeldre n'a pas été connu du baron de Chestret, qui a donné le daeldre au même type sous le n° 504 de son ouvrage. Il dit, avec raison, que ces pièces pourraient bien avoir été frappées à Hasselt, en vertu de la commission de waradin de cet atelier, donnée, le 19 août 1558, à Jean van Honycke.

V<sup>te</sup> BAUDOUIN DE JONGHE.