

REVUE BELGE
DE
NUMISMATIQUE

PUBLIÉE

SOUS LES AUSPICES DE LA SOCIÉTÉ ROYALE DE NUMISMATIQUE

DIRECTEURS :

MM. LE V^{ic} B. DE JONGHE, LE C^{ie} TH. DE LIMBURG-STIRUM ET A. DE WITTE

1905

SOIXANTE ET UNIÈME ANNÉE



BRUXELLES,

J. GOEMAERE, IMPRIMEUR DU ROI,
Rue de la Limite, 21.

1905

LES

MONNAIES DE GUILLAUME DE BRONCKHORST,

BARON DE GRONSVELD

(1559-1563)

Gronsveld, village situé sur la rive droite de la Meuse, à une demi-lieue de ce fleuve et à une lieue en amont de Maestricht, formait, avec quelques dépendances, une seigneurie impériale qui fut élevée au rang de comté souverain par l'empereur Rodolphe II (1576-1612) en faveur de Josse de Bronckhorst (1563-1588), seigneur de cette localité.

Gronsveld, où il existe encore des débris d'un établissement romain important, eut une longue suite de seigneurs particuliers dont le plus ancien auquel on puisse remonter avec certitude, est Herman de *Grueles*. Ce dynaste intervient, avec son frère Conon, tous deux comme témoins, dans un acte de l'année 1063, par lequel Théoduin, évêque de Liège, fait connaître que Brunon, comte de Hengebach, avait engagé à l'église

collégiale de Sainte-Croix, à Liège, un alleu qu'il possédait à Herve (1).

La seigneurie de Gronsveld, dont l'existence se prolongea jusqu'à la Révolution française, passa au XV^e siècle, sans qu'on sache précisément ni à quelle date, ni à quelles conditions, à Thierry I de Bronckhorst, époux de Catherine, fille aînée et héritière de Henri III de Gronsveld et d'Aléide d'Oupeye. Thierry mourut en 1451, avant son beau-père. Gronsveld resta dans la maison de Bronckhorst jusqu'à la mort, survenue en 1719, de Jean-François de Bronckhorst qui laissa le comté, ainsi que tous ses autres biens, à sa seconde femme, Marie-Anne, fille de François-Joseph, comte de Törring-Iettenbach et de la baronne Ursule de Grandmont, dont il avait eu une fille, le seul enfant né de ses deux unions, laquelle mourut, le 25 octobre 1715, avant son père.

GUILLAUME DE BRONCKHORST (1559-1563)

cinquième baron de Gronsveld, de la maison de Bronckhorst, hérita, en 1559, de Jean I de Bronckhorst, son père, Gronsveld, Rimbouurg, etc. Cette date est certaine puisque Guillaume releva la seigneurie du Rimbouurg, le 7 juillet 1559, *par suite du décès de Jean I.*

(1) *Histoire de la seigneurie impériale de Gronsveld*, par LE B^{er} J. DE CHESTRET DE HANEFFE, Ruremonde, 1875. Nous avons tiré de cet excellent livre la plupart des renseignements historiques et biographiques de cette notice.

Le nouveau baron de Gronsveld, à peine en possession de l'héritage paternel, eut des démêlés avec le lieutenant des fiefs du pays de Fauquemont, relativement aux limites de sa terre de Rimbourg. Un acte notarié, du 8 juin 1560, mit fin à ce litige. Ce document est le seul qui fasse mention de Guillaume de Bronckhorst qui mourut en 1563, ainsi que le dit sa magnifique pierre tombale qui se trouve dans le chœur de l'église de Gronsveld.

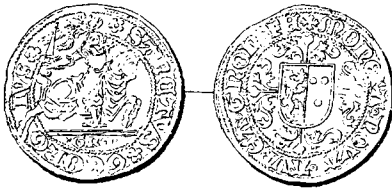
Le court règne de Guillaume explique le petit nombre de monnaies frappées à Gronsveld par ce dynaste, alors que son père, qui avait gouverné la seigneurie pendant plus de cinquante ans, nous a laissé des souvenirs monétaires assez nombreux. Cette rareté est, peut-être, encore attribuable à des difficultés surgies à cette époque entre la Chambre impériale de Spire et les seigneurs de Gronsveld à propos de leurs espèces trop légères, aux différents types de l'Empire, sorties de l'atelier monétaire de Gronsveld. Le baron de Gronsveld fut, en effet, cité, le 7 juin 1563, devant la susdite Chambre impériale.

Van der Chijs n'a connu que cinq monnaies de notre Guillaume de Bronckhorst, dont aucune en nature. Les dessins qu'il donne de ces cinq pièces (1) sont tirés d'anciens tarifs à l'usage des changeurs.

(1) *De munten der leenen van de voormalige hertogdommen Bra-*

M. le baron J. de Chestret de Haneffe a publié, en 1874, dans cette même *Revue*, un demi-écu de 12 sols de notre dynaste. Cette très rare monnaie, figurée sous le n° 4 de la planche XII du volume de la dite année, était restée inconnue à Van der Chijs. Elle fait partie de la riche collection du Comte Thierry de Limburg-Stirum.

Nous donnons ci-dessous le dessin et la description de deux des monnaies que van der Chijs a reproduites d'après des tarifs pour les changeurs. Ce sont : le *rijder d'or* figuré sous n° 1 et le quart d'écu représenté sous le n° 2 de la même planche X de l'ouvrage du savant hollandais. Cette dernière pièce, quoique ne pesant que 6 gr. 32, doit être la moitié de la monnaie publiée par le baron de Chestret et est aux mêmes types.



1. *Droit*. Guerrier cuirassé et casqué, l'épée à la main, galopant à droite sur un cheval richement caparaçonné.

A l'exergue : ◦ GRO ◦

Légende. * STRIETVS * GEORG — IVS *

band en Limburg, enz., van de vroegste tijden tot aan de Pacificatie van Gend. Haarlem, 1862. Planche X.

Revers. Croix, dont les extrémités, seules visibles, sont très fleuronées, ayant en cœur un écu parti : au 1, de gueules au lion (contourné) d'argent, armé, lampassé et couronné d'or (*Bronckhorst*); au 2, d'or à trois tourteaux de gueules (*Gronsveld*).

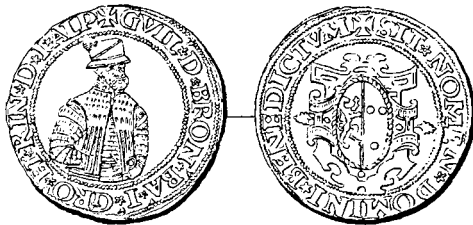
Le lion est contourné pour mieux imiter le lion de Gueldre de la pièce prototype d'Arnould d'Egmond, duc de Gueldre.

Légende. † MONETA • NOV • TVRET • GRONSVEL.

Or de bas aloi. Poids : 3 gr. 212. Notre collection.

La pièce est assez usée et trouée.

Cette rare monnaie, dont un exemplaire figurait sous le n° 5189, au catalogue de la vente, faite à Amsterdam en décembre 1904, du cabinet de monnaies de feu M. Joh. W. Stephanik, est une copie fidèle du *rijdergulden*, également de mauvais aloi, d'Arnould d'Egmond, duc de Gueldre (1423-1473).



2. *Droit.* Buste à mi-corps, un peu à droite, vêtu d'un surcot et coiffé d'un chapeau en forme de tortil.

Légende. ✠ GVILL' * D * BRON' * BA' * I' * GRO' * ET * RIN * D * I * ALP.

Revers. Dans un cartouche formé de volutes et d'autres ornements, écu ovale parti de Bronckhorst et de Gronsveld.

Légende. ✠ SIT * NOMEN * DOMINI * BENE-DICTVM.

Argent.

Poids : 6 gr. 32

Notre collection.

La seigneurie de Rimbourg, située près d'Aix-la-Chapelle, passa aux seigneurs de Gronsveld par le mariage de Henri II de Gronsveld (1386-1402) avec Jeanne, fille de Werner de Merode et d'Aléide d'Argenteau. Le domaine d'Alpen échut à ces mêmes dynastes par le mariage de Henri de Bronckhorst (1451-1485) avec Catherine d'Alpen, fille et héritière de Jean, seigneur d'Alpen et de Hoennepel et de Judith de Lembeck, sa première femme.

Il est à remarquer que les légendes du quart d'écu de 6 sols de Guillaume de Bronckhorst sont transcrites en caractères romains, tandis que celles du *rijdergulden* du même seigneur le sont en caractères gothiques.

V^{te} BAUDOUIN DE JONGHE.
